

ワークショップ・イベント

11月

3(土)
11:00-13:00



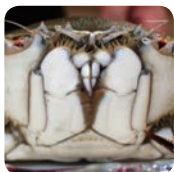
海の恵みを味わおう
ワタリガニ de パエリア
ガザミ(ワタリガニ)を使って三番瀬パエリアを作ろう! 簡単に作れて味は本格派。初めてのスペイン料理に挑戦!
※写真は2セット分
要事前応募 | 料金 600 円 / セット
対象 小学生以上 (小学校4年生以下は保護者同伴)
定員 8組 24名 | 会場 キッチンスタジオ

10(土)
11(日)
10:00-12:00



三番瀬探検隊
干潟の生きものを探そう
ふなばし三番瀬海浜公園前の干潟にくらしているカニや貝などを観察しよう! スコップ片手に帽子をかぶって、レッツ生きものさがし!
要事前応募 | 料金 100 円 / 人
対象 どなたでも (中学生以下は保護者同伴)
定員 50名 | 会場 三番瀬干潟

18(日)
13:00-14:30



生きもののおもしろさを知ろう
ワタリガニ
おなべやパスタでおいしい、ワタリガニってどんなカニ? どうして「ワタリ」って言うの? じっくり観察してかくこんしよう!
要事前応募 | 料金 500 円 / セット
対象 小学生以上 (小学校3年生以下は保護者同伴)
定員 24名 | 会場 キッチンスタジオ

25(日)
①10:00②11:00
③13:00④14:00



羽ペンを作ろう
鳥の羽はどんな形かな? 雨でもぬれないのかな? 羽の観察をしたあとは、オリジナルの羽ペンを作ろう。(各回 40分所要、整理券配布は各回開始 30分前から)
当日受付 | 料金 300 円 / セット
対象 どなたでも (小学校3年生以下は保護者同伴)
定員 各回先着 10名 | 会場 多目的ホール

4(日)
13:00-15:00



三番瀬探検隊
浜辺の植物を探そう
公園や浜辺を散策して、家の近くで見たことがある植物、浜辺にしかない植物をたくさん探して観察しよう。秋は実りの季節。いろいろな植物の種を探します。
要事前応募 | 料金 100 円 / 人
対象 どなたでも (小学校3年生以下は保護者同伴)
定員 30名 | 会場 ふなばし三番瀬海浜公園

17(土)
13:00-15:00



海と森の工作教室
メモスタンド
アンデルセン公園とのコラボ企画! 木の実や貝がらを使ってオリジナルのメモスタンドをつくります。
※使用する素材は変更となる場合があります
要事前応募 | 料金 400 円 / セット
対象 どなたでも (小学校3年生以下は保護者同伴)
定員 30名 | 会場 多目的ホール

23(金祝)
18:30-20:20



天体観望会
星と潮騒の夕べ
三番瀬から見られる星や星座などの紹介。波の音に耳を傾けながら、美しい星空をお楽しみください!
☆ 11月は秋の四辺形、カシオペア座、ぎょしゃ座などがご覧になれます
要事前応募 | 料金 100 円 / 人
対象 小学生以上 (中学生以下は保護者同伴)
定員 20名 | 会場 展望デッキ

23(金祝) 企画展「三番瀬いいとこ鳥展」オープニングイベント開催!!

♪鳥くん講演会「鳥は見た! 三番瀬ってどんなところ?」
11:00-12:00
要事前応募 | 料金 100 円 / 人
対象 どなたでも (中学生以下は保護者同伴)
定員 80名 | 会場 多目的ホール

♪三番瀬探検隊
♪鳥くんと野鳥を探そう
13:00-15:00
要事前応募 | 料金 300 円 / 人 (中学生以下無料)
対象 どなたでも (中学生以下は保護者同伴)
定員 50名 | 会場 三番瀬干潟

[応募締切] 開催日の1週間前 17:00

[お申し込み先] Web : 申し込みフォーム

Mail : ws@sambanze.jp

Tel : 047-435-7711



※応募多数の場合は抽選 (結果は当落に関わらず連絡)。締め切り日を過ぎてても空きがある場合は延長します。

※ワークショップ名、参加日、参加者・同伴者全員のお名前、ご用意するセット数、学年、住所、電話番号 (昼間に連絡の取れる番号) をお知らせください。

※メールでご応募の方は、左記アドレスのメールが受信可能な設定にしておいてください。

※キャンセルの場合は必ず事前にご連絡ください。無断でのキャンセルが続きますと次回からのご参加をお断りさせていただきます。

ふなばし三番瀬環境学習館

ふなばし三番瀬環境学習館は、「知る」「考える」「学ぶ」の3つのゾーンを巡りながら、環境について学べる新しいタイプの施設です。干潟や野鳥のガイドツアー、地元食材を使った料理教室、季節のワークショップなど、子どもから大人まで楽しめるイベントが盛りだくさん! 家族や友達とぜひ遊びに来てください!

[開館時間] 9:00 ~ 17:00 [休館日] 月曜日 (祝日・休日と重なった場合は次の平日)

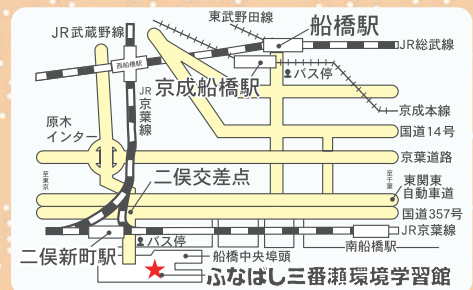
[アクセス] 電車・バス: JR 総武線船橋駅、京成本線京成船橋駅、JR 京葉線二俣新町駅から京成バスシステム「船橋海浜公園」行終点下車 / 車: 国道 357 号二俣交差点を「船橋中央ふ頭」方面へ (駐車料金 普通車: 500 円)

[利用料] 400 円 (一般)、200 円 (高校生・大学生)、100 円 (小学生・中学生)

※船橋市内在住・在学の小・中学生、未就学児、障害者とその介助者 1名 無料

[公式 HP] <https://www.sambanze.jp>

[お問い合わせ] 〒273-0016 千葉県船橋市潮見町 40 TEL : 047-435-7711 FAX : 047-435-7712 E-mail : pr@sambanze.jp



さばかん つうしん

さんばんぜかんきょうがくしゅうかん



ふなばし三番瀬環境学習館、
ふなばし三番瀬海浜公園から、
毎月情報やメッセージをたくさん
掲載している「さばかん通信」。
ぜひ活用ください。

11月

こんげつ
今月のテーマ

たの ひょうほんづく
楽しい標本作り

じ かい き かくてん さんばん ぜ どりてん さんばん ぜ とり みりよく おもしろい しょうかい てん じ
 次回の企画展「三番瀬いいとこ鳥展」は、三番瀬でみられる鳥の魅力や面白さをご紹介します展示です。
 こんげつ つうしん なか わたし たんとつ とり こっかくひょうほん すこ はなし
 今月の「さばかん通信」ではその中で私が担当している「鳥の骨格標本」について少しだけお話してみ
 ようと思ひます。

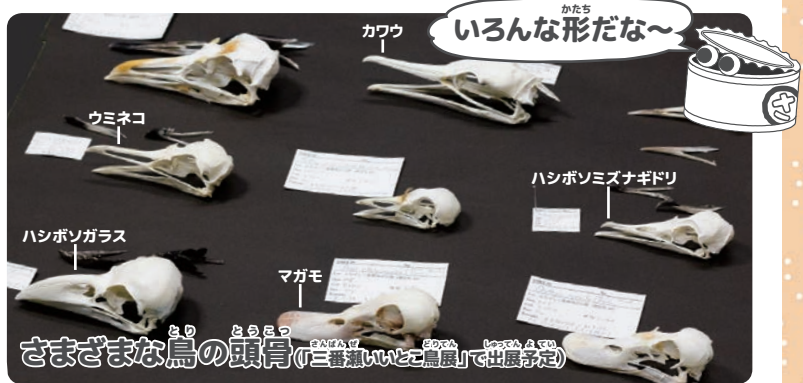
とり こっかくひょうほん つく とり てい ど おお どうぶつ ぜんしんこっかく つく かた
鳥の骨格標本を作る 鳥など、ある程度大きさのある動物の全身骨格の作り方は、いたってシンプル。

①試料を採集する ②解剖して骨を取り出す ③骨をきれいにし組み立てる ……以上です。ところ



で、鳥の専門家ではない私が(これまでには主にほ乳類に関わ
 っていました)鳥標本の作業を、まがりなりにもできてしまっ
 ているのは、動物のからだに「層」をなしている点でよく似て
 いるからです。表皮、真皮、筋肉、骨、またそれぞれの層
 同士をつないでいる結合組織や膜など……こういった構造は、
 脊椎動物のからだにおいて基本的には共通していますから、
 鳥のからだも「どうなっているのか」ある程度予想できます。

くらべてみると面白い できあがった骨格標本たちの形や動きを比較してみると、もっと面白いでしょ
 う。たとえば魚類、鳥類、ほ乳類ではアゴをひらくしくみがそれぞれに特徴的ですが、これは頭を構
 成する骨のパーツの分かれ方、動き方がそれぞれに異なっているためです。また別種の鳥同士で、ク
 チバシの形を比較してみると、それらはエサの種類や食べ方に適応した形をしているようにみえます。
 魚を食べるカワウ、ウミネコ、ミズナギドリは互いによく似ていますが、器用に何でも食べるカラスや水
 草などをすくいとって食べるマガモとはだいぶ異なっています。しかしクチバシが似ている者同士を、こ
 んどは鼻の孔の形に着目して比較してみると、
 ウミネコとミズナギドリはなかなか似ていま
 が、カワウはだいぶ異なっているようです。こ
 のように共通する特徴や異なる特徴一つひと
 つに注目してみると、生命の「進化」とい
 う、とらえがたい現象を考えるためのヒントが少し
 だけみえてくるのかもしれない。(薄井)



[参考文献] N.S.Proctor and P.J.Lynch (1993) Manual of Ornithology, Yale University Press.

や ちょう
野鳥インフォメーション

カワウは潜水し、長い首・細いクチバシで巧
 きな魚を捕らえます。三番瀬の浅瀬は、カワウの
 狩場になっていて、数百～数千羽のカワウが
 大群で狩りをするシーンは壮観です。(大谷)



記事を書いた人 薄井

科学コミュニケーター
 三番瀬の生きものの標本を作
 っています。以前は化石の研究
 などをしていました。好きな
 焼き鳥はネギマ、レバー、カ
 シラ。いま一番気になっている
 骨は鳥の方形骨(Quadrat)
 です。

